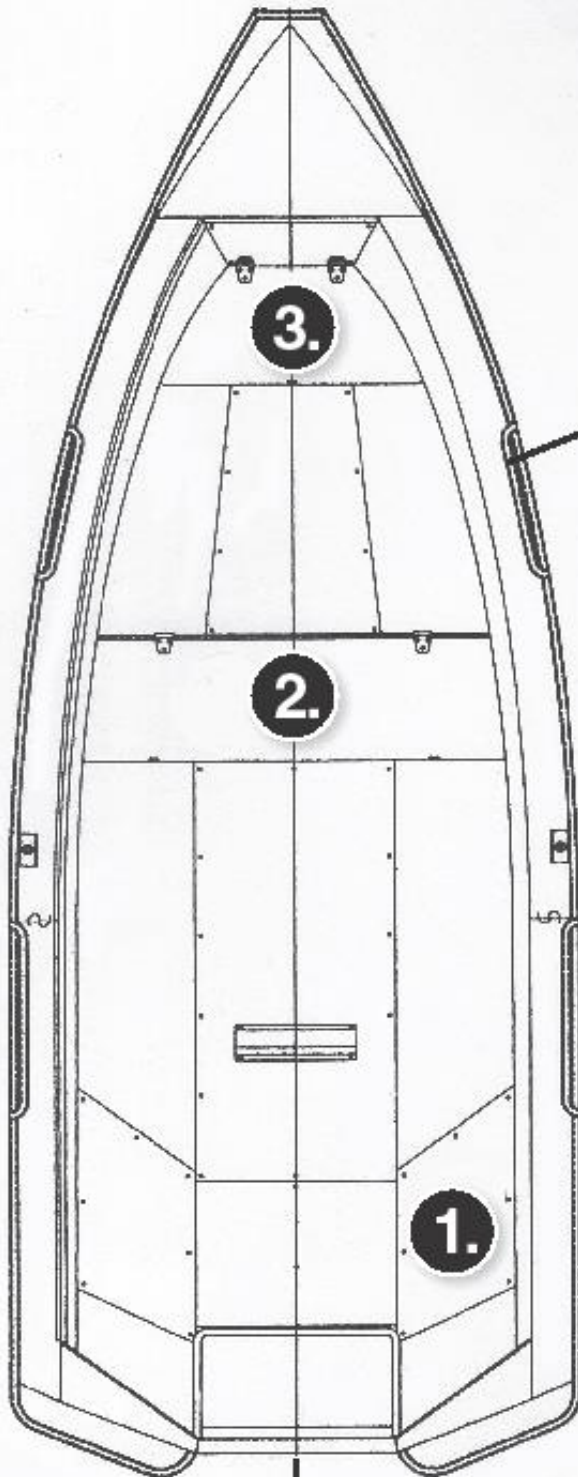


**Wellmar**

**37**



Kiinnityskaide

Sadevesityhjennnyksen  
sulikutulppa

## SISÄLLYSLUETTELO

### ESIPUHE

#### 1 YLEISTÄ

#### 2 MÄÄRITELMÄT

#### 3 TAKUU

#### 4 ENNEN KÄYTTÖÖN OTTOA

4.1 REKISTERÖINTI

4.2 VAKUUTUKSET

4.3 KOULUTUS

#### 5 VENEEN OMINAISUUDET JA KÄYTTÖ

5.1 YLEISTÄ

5.2 VENEEN PERUSTIEDOT

5.3 SUURIN SUOSITELTU HENKILÖMÄÄRÄ

5.4 KUORMITUS

5.5 MOOTTORI JA POTKURI

5.6 VEDEN SISÄÄNPÄÄSYN ESTÄMINEN JA VAKAVUUS

5.6.1 RUNGON JA KANNEN AUKOT

5.6.2 VAKAVUUS JA KELLUVUUS

5.7 TULIPALON TAI RÄJÄHDYSVAARAN EHKÄISEMINEN

5.7.1 MOOTTORIT JA POLTTOAINEJÄRJESTELMÄT

5.8 OHJAILUOMINAISUUDET

- 5.8.1 SUURILLA NOPEUKSILLA AJAMINEN
- 5.9 OIKEA KÄYTTÖ – MUUT SUOSITUKSET JA OHJEET
  - 5.9.1 LAIDAN YLI PUTOAMISEN EHKÄISEMINEN JA VENEeseen UUELLEEN NOUSEMINEN
  - 5.9.2 IRRALLISTEN VARUSTEIDEN KIINNITTÄMINEN
  - 5.9.3 YMPÄRISTÖN HUOMIOONOTTAMINEN
  - 5.9.4 ANKKUROINTI, KIINNITYS JA HINAUS

## LIITTEET

- LIITE 1 TEKNISET ERITTELYT

# ESIPUHE

Hyvä eurooppalaisen Wellmar -veneiden omistaja! Kiitämme sinua Wellmar valinnasta ja toivotamme sinulle monia hauskoja hetkiä vesillä liikkuessanne. Tämän käsikirja tarkoituksena on auttaa sinua käyttämään venettä turvallisesti ja miellyttävästi. Käsikirja sisältää veneen ja siihen kuuluvien tai asennettujen varusteiden ja järjestelmien yksityiskohdat sekä tietoa veneen käytöstä ja hoidosta. Kehotamme sinua lukemaan käsikirjan huolellisesti ja tutustumaan veneeseen ennen sen käyttöönottoa.

Omistajan käsikirja ei ole merimiestaitojen tai veneilyturvallisuuden lähde. Jos Wellmar on ensimmäinen veneesi, tai jos se edustaa venetyyppiä, jota et vielä tunne, niin varmistu oman mukavuutesi ja turvallisuutesi takia siitä, että hankit käsittely- ja käyttökokemusta ennen kuin otat veneen päällikkyuden vastuullesi. Veneen myyjä, venekerhot tai kansalliset moottorivene- tai purjehtijaliitot antavat mielellään tietoja paikallisista veneilykouluista tai suosittelevat päteviä opettajia.

Varmista, että odotettavissa olevat tuuli- ja aallokko-olosuhteet vastaavat veneesi suunnittelukategoriaa, ja että sinä ja miehistösi pystytte hallitsemaan venettä kyseisissä olosuhteissa. Suunnittelukategoria D - Suojaisat vedet: Tämä vene on suunniteltu käytettäväksi olosuhteissa, joissa tuulen voimakkuus on enintään 4 boforia ja merkitsevä aallonkorkeus korkeintaan 0,3 metriä, satunnaisten, esimerkiksi ohikulkevien alusten aiheuttamien aaltojen korkeus on enintään 0,5 metriä. Tällaisia olosuhteita voidaan kohdata suojaisilla sisävesillä ja rannikkovesillä hyvällä säällä.

Tämä omistajan käsikirja ei ole yksityiskohtainen huolto- tai vianetsintäopas. Ongelmatapauksissa ota yhteyttä Wellmar jälleenmyyjään. Käytä korjauksiin vain Wellmar -jälleenmyyjän suosittelemia yrityksiä. Veneen turvallisuusominaisuuksiin vaikuttavia muutoksia saa tehdä ainoastaan valmistajan kirjallisella luvalla. Veneen valmistajaa ei voida pitää vastuullisena muutoksista, joita se ei ole hyväksynyt.

Veneen kuljettamiseen vaaditaan joissain maissa ajokortti tai -valtuutus, ja niissä voi olla voimassa myös erityissäännöksiä.

Pidä veneenne aina hyvässä kunnossa ja ota huomioon kuluminen vanhenemisen ja kovan käytön tai väärinkäytön seurauksena. Mikä tahansa vene – riippumatta sen vahvuudesta – voi vaurioitua merkittävästi, mikäli sitä ei käytetä asianmukaisesti. Mukauta aina veneen nopeus ja suunta aallokko-oloihin.

Mikäli veneesi on varustettu pelastuslautalla, lue huolellisesti sen käyttöohjeet. Veneessä tulisi olla mukana asiaankuuluvat turvavarusteet (pelastusliivit, turvavaljaat jne.) veneen tyypin, sääolosuhteiden ym. mukaan, nämä varusteet ovat joissain maissa pakollisia. Miehistön tulisi olla tutustunut kaikkien turvavarusteiden käyttöön ja veneen hätätilannekäsittelyyn (veteen pudonneen pelastaminen, hinaus jne.). Purjehduskoulut ja –seurat järjestävät säännöllisesti pelastusharjoituksia. Kaikkien veneessä olijoiden tulisi käyttää sopivaa kelluntapukinetta (pelastusliiviä / veneilyliiviä). Huomaa, että joissain maissa laki vaatii kansallisten säädösten mukaisen kelluntapukineen käyttöä aina veneessä oltaessa.

## ENNEN KUIN LÄHDET...

Tutustu tähän omistajan käsikirjaan.

Tarkista aina ennen vesille lähtöä ainakin seuraavat seikat:

### \* Säätila ja ennuste

Ota huomioon tuuli, aallokko ja näkyvyys. Onko veneesi suunnitteluluokka, koko ja varustus, sekä päällikön ja miehistön taidot riittäviä sille vesialueelle, jolle olette lähdössä?

### \* Kuormitus

Älä ylikuormita venettä ja kuorma se oikein. Älä sijoita painavia esineitä liian ylös, jotta veneen vakavuus ei heikkenisi.

### \* Matkustajat

Varmista, että kaikille mukanaolijoille on pelastusliivit. Sovi kunkin henkilön tarvittavat tehtävät matkan aikana ennen lähtöä.

#### \* Polttoaine

Tarkista, että polttoainetta on riittävästi; myös reserviä huonon sään ja yllättävien tilanteiden varalle.

#### \* Moottori ja varusteet

Tarkista ohjauksen, sähkölaitteiden ja akun toiminta sekä kunto ja tee moottorin ohjekirjan mukaiset päivittäiset tarkistustoimet. Tarkista veneen merikelpoisuus muutenkin: ei polttoaine- tai vesivuotoja, turvavarusteet mukana jne. Tarkista, että pilssiveden määrä on minimissä.

#### \* Tuuletus

Huolehdi polttoainetilojen tuuletuksesta tulipalovaaran vähentämiseksi.

#### \* Tavaroiden kiinnitys

Tarkista, että kaikki tavarat on asetettu niin, että ne pysyvät paikoillaan myös merenkäynnissä ja kovassa tuulessa.

#### \* Merikartat

Ellet kulje täysin tuttua reittiä, niin varmista että veneestä löytyy kartat kuljettavasta vesialueesta.

#### \* Lähtö- ja tulomanööverit

Sovi miehistön kanssa, ketkä vastaavat kiinnitysköysistä. Tarkista etteivät kiinnitys- tai muut köydet pääse potkuriin lähdön tai saapumisen aikana.

Moottoria koskevia lisäohjeita saat sen omasta, erillisestä ohjekirjasta.

## 1 Yleistä

Omistajan käsikirja auttaa sinua tuntemaan uuden veneenne ominaisuuksia. Veneeseen asennettujen laitteiden omat ohjekirjat on liitetty mukaan ja useissa kohdissa viitataan niihin. Voit tietysti täydentää käsikirjaa myöhemmin hankittujen laitteiden ohjekirjoilla. Omille muistiinpanoille on varattu tilaa käsikirjan lopussa.

## 2 Määritelmät

Tässä käsikirjassa olevat varoitukset ja huomautukset määritellään seuraavasti:

### VAARA!

Merkitsee, että on olemassa vakava vaaratekijä, joka johtaa suurella todennäköisyydellä kuolemaan tai pysyvään vammautumiseen, ellei asianmukaisiin varokeinoihin ryhdytä.

### VAROITUS!:

Merkitsee, että on olemassa vaaratekijä, joka voi johtaa loukkaantumiseen tai kuolemaan, ellei asianmukaisiin varokeinoihin ryhdytä.

### HUOM!:

Merkitsee muistutusta turvallisesta toimintatavasta tai kiinnittää huomiota vaaralliseen toimintatapaan, joka voi johtaa loukkaantumiseen tai veneen tai sen osien vaurioitumiseen. Käsikirjassa on käytetty SI-järjestelmän mukaisia yksiköjä. Joissain tapauksissa muita yksiköjä on lisätty sulkuihin. Poikkeuksena tästä on tuulen nopeus, joka huvivenedirektiivissä esitetään boforeina.

## 3 Takuu

Veneellä ja siihen veistämöllä asennetuilla varusteilla on oheen liitettyjen takuehtojen mukainen takuu. Moottorin, trimmitasojen, kompassin, mahdollisten navigointilaitteiden ja muiden jälkiasennettujen laitteiden takuista vastaavat suoraan ko. laitteiden valmistajat. Näiden laitteiden erilliset takuukirjat ja toimittajien yhteystiedot ovat liitteenä. Muissa takuuasioissa pyydämme ottamaan yhteyttä kansilehdessä mainittuun Wellmar -jälleenmyyjääsi.

## 4 Ennen käyttöönottoa

## 4.1 Rekisteröinti

Veneliikenneasetuksen mukaisesti yli 5,5 metriä pitkät tai yli 15 kW (20 hv) moottoriteholla varustetut veneet on Suomessa merkittävä venerekisteriin. Tarkemmat ohjeet rekisteröinnistä saat maistraateista. Rekisteröidyn veneen kuljettajalta vaaditaan vähintään 15 vuoden ikä.

## 4.2 Vakuutukset

Venevakuutus voi korvata vesillä tai kuljetuksen ja telakoinnin aikana sattuvan vahingon. Varmista erikseen vakuutusvastuu venettä nostettaessa. Vakuutuksella on myös välillinen vaikutus turvallisuuteen vesillä: vakavan haverin sattuessa voit keskittyä ennen kaikkea ihmisten pelastamiseen. Tarkempia tietoja eri vakuutusvaihtoehdoista antavat vakuutusyhtiöt.

## 4.3 Koulutus

Veneilyä käsittelevää kirjallisuutta on runsaasti, navigointikursseja järjestävät Suomen Navigaatioliitto sekä kansalais- ja työväenopistot. Veneilykouluista antavat tietoja mm. Suomen Veneilyliitto. Nämä antavat hyvän pohjan taidoillesi, mutta varmuus veneen käsittelyssä, navigoinnissa, kiinnittämisessä ja ankkuroinnissa saavutetaan vasta pitkän käytännön harjoittelun jälkeen. Veneilyliitosta ja Purjehtijaliitosta saat myös tietoja paikallisista venekerhoista ja niiden toiminnasta.

# 5 Veneen ominaisuudet ja käyttö

## 5.1 Yleistä



Omistajan käsikirjan tarkoituksena ei ole olla täydellinen huolto- ja ylläpito-opas tai korjauskirja, vaan opastaa käyttäjää tuntemaan uuden veneensä ominaisuudet ja käyttämään venettä asianmukaisella tavalla.

## 5.2 Veneen perustiedot

Wellmar 37:n perustiedot ovat seuraavat:

Venemalli: Wellmar 37

Suunnittelukategoria: D - Suojaisat vedet: Tämä vene on suunniteltu käytettäväksi olosuhteissa, joissa tuulen voimakkuus on enintään 4 boforia ja merkitsevä aallonkorkeus korkeintaan 0,3 metriä, satunnaisten, esimerkiksi ohikulkevien alusten aiheuttamien aaltojen korkeus on enintään 0,5 metriä. Tällaisia olosuhteita voidaan kohdata suojaisilla sisävesillä ja rannikkovesillä hyvällä säällä.

**HUOM!**

Merkitsevä aallonkorkeus on aallokon korkeimman kolmanneksen keskiarvokorkeus, mikä suunnilleen vastaa kokeneen havainnoijan arvioimaa aallonkorkeutta. Jotkut yksittäiset aallot ovat kaksi kertaa tätä korkeampia.

Päämitat ja kapasiteetti:

Veneen pituus, leveys, syväys, kokonaispaino, jne. sekä tankkikapasiteetit on esitetty liitteessä 1. Tekniset erittelyt.

Valmistajan kilpi:

Veneeseen ohjauspaikan lähistölle kiinnitetyssä valmistajan kilvessä on annettu osa em. tiedoista. Täydentävät selvitykset on annettu tämän käsikirjan asianomaisissa kohdissa.

## 5.3 Suurin suositeltu henkilömäärä

Veneen suurin suositeltava henkilömäärä on 3. Heille tarkoitettut istuinpaikat sijaitsevat kuvan 1 mukaisissa paikoissa.

**VAROITUS!**

Suurinta suositeltua henkilömäärää ei saa ylittää. Veneessä olevien henkilöiden lukumäärästä riippumatta henkilöiden ja

varusteiden kokonaispaino ei saa koskaan ylittää suurinta suositeltua kuormitusta. Veneessä olevia istuimia on aina käytettävä.

## 5.4 Kuormitus

Wellmar 37:n suurin suositeltu kuormitus on 245 kg. Aikuisen henkilön painoksi katsotaan 75 kg ja lapsen painoksi 37,5 kg. Yllä mainittu suurin suositeltu kuormitus sisältää henkilöpainojen lisäksi polttoaineen painon, 20kg.(25L)

### VAROITUS:

Kuormatessasi venettä älä koskaan ylitä suurinta suositeltua kuormaa. Lastaa vene aina huolellisesti ja jaa kuorma asianmukaisesti niin, että suunnittelutrimmi säilyy (suunnilleen tasaköli tai keula hiukan pystyssä). Vältä sijoittamasta suuria painoja korkealle.

## 5.5 Moottori ja potkuri

Wellmar 37:n suurin suositeltu konetehto on 5,9 kW (8 hv) ja suurin suositeltu paino on 60 kg. Noudata moottorin asennuksessa ja potkurin valinnassa moottorin valmistajan ja jälleenmyyjän ohjeita.

## 5.6 Veden sisäänpääsyn estäminen ja vakavuus

### 5.6.1 Rungon ja kannen aukot

Veneessä on peräpeilin alakulmassa kiinniruvattava perätulppa, jonka kautta vene voidaan tyhjentää telakoituna tai trailerilla.

### 5.6.2 Vakavuus ja kelluvuus

Wellmar -veneen vakavuus on hyvä runkomuodon ja painon sijoittumisen ansiosta. Muista kuitenkin, että suuret murtuvat aallot lisäävät kaatumisen riskiä huomattavasti. Huomaa, että veneesi vakavuus heikkenee minkä

tahansa korkealle lisätyn painon vaikutuksesta. Kaikki muutokset massojen sijoittelussa vaikuttavat veneesi vakavuuteen, trimmiin ja suorituskykyyn. Veneen alkuperäisen sisustusjärjestelyn tai massajakauman muuttaminen ilman valmistajan lupaa on kielletty. Pilssissä tai veneen lattialla olevan veden määrä tulee pitää minimissä, koska veneessä oleva vapaasti liikkuva vesi heikentää aina vakavuutta. Ota huomioon, että vakavuus voi heiketä hinauksessa tai hinattaessa. Wellmar 37 on varustettu kellukkeilla, joiden avulla vene kantaa kohdassa 5.4 mainitun kuormituksen vaikka vene olisi vedellä täyttyneenä. Veneen vakavuuden ja kelluvuuden arviointi on tehty olettaen, että venettä kuormitetaan vain kohdassa 5.4 esitetyn suurimman suositellun kuormituksen mukaisesti.

"HUOMIO - Vähintään yhden ämpärin tai äyskärin mukana pitäminen on omistajan/käyttäjän vastuulla, ja sen tulee olla varmistettu häviämisen estämiseksi."

## 5.7 Tulipalon tai räjähdysvaaran ehkäiseminen

### 5.7.1 Moottorit ja polttoainejärjestelmät

Wellmar 37:ssä on varattu tila yhdelle irtosäiliölle takapenkkien välissä. Ennen tankkauksen aloittamista sammuta moottori, sekä savukkeet ja muu avotuli. Säiliö tulee nostaa pois veneestä täytön ajaksi, jotta polttoainetta ei joutuisi veneen sisätiloihin mahdollisen ylitäytön yhteydessä. Älä käytä täytön aikana mitään sähkölaitteita.

Älä pidä varakanistereita tuulettamattomissa tiloissa tai irrallaan, tai mitään bensiiniä sisältäviä varusteita tiloissa, joita ei ole siihen tarkoitettu.

Tarkasta vuosittain ettei polttoaineletkuissa ole kulumia. Polttoainesäiliöitä liikuteltaessa sulje ilmaruuvit vuotojen ehkäisemiseksi, mutta muista ehdottomasti avata käytössä olevan tankin ruuvi moottorin käyntihäiriöiden välttämiseksi. Älä koskaan

- muuta veneen polttoaine tai sähköjärjestelmää tai salli asiantuntemattoman henkilön tehdä muutoksia veneen järjestelmiin.
- täytä polttoainesäiliötä kun moottori on käynnissä.
- tupakoi käsitellessäsi polttoainetta

## 5.8 Ohjailuominaisuudet

### 5.8.1 Suurilla nopeuksilla ajaminen

Veneen suurin suositeltu konetehto on 5,9 kW (8hv) Älä käytä venettä, mikäli siinä on suurempi konetehto kuin valmistajan kilpeen merkitty teho. Perussäännöt koneen rikikulman säädössä seuraavat:

- nostettaessa vene liukuun "keula alas" -asento
- kun vene on liu'ussa ja mikäli aallokko on pieni, nostetaan keulaa kunnes vene alkaa laukata, potkuri menettää otteensa tai kone saapuu normaalin säätöalueen ylärajalle. Lasketaan keulaa tästä hieman niin, että ajo tuntuu stabiililta. Lokin avulla rikikulmaa voi optimoida niin että saavutetaan paras nopeus.
- Vasta-aallokossa keulaa lasketaan alaspäin, jolloin kulku pehmenee. Myötääallokossa ja erittäin korkeassa vasta-aallokossa keulaa nostetaan hiukan ylöspäin, jottei se sukeltaisi kohdattavaan aaltoon.
- Älä aja venettä suurella nopeudella koneen rikikulman ollessa negatiivisella kulmalla eli keula alhaalla, koska vene saattaa kallistella ja ohjailussa saattaa esiintyä epästabiiliutta. Katso myös moottorin ohjekirjaa. Perämoottori on normaalisti tarkoitettu asennettavaksi sellaiselle korkeudelle, että moottorin kavitaatiolevy on samalla korkeudella kuin veneen köli. Vältä äkkinäisiä ohjausliikkeitä nopean ajon aikana.

#### VAROITUS!

Säädä rikikulmaa suurilla nopeuksilla harkiten, koska säätäminen voi muuttaa veneen käytöstä rajusti. Älä aja keula liian alhaalla, vene voi kääntyä yllättäen.

.

#### VAROITUS!

Aallot heikentävät veneen ohjailtavuutta sekä kallistavat ja heilauttelevat venettä. Ota tämä huomioon vähentämällä nopeutta aallokon kasvaessa. Opettele meriteiden säännöt (esim. Editan julkaisemasta kirjasesta "Vesiliikenteen säädökset") ja seuraa niiden

antamia ohjeita sekä COLREG:n (kansainväliset säännöt yhteentörmäämisen ehkäisemiseksi merellä) vaatimuksia. Navigoi huolellisesti ja käytä uusia tai päivitettyjä merikarttoja.

Sovita aina nopeutesi olosuhteisiin ja ympäristöön. Ota huomioon:

- aalokko (kysy myös matkustajien mielipidettä mukavasta nopeudesta)
- omat peräaaltosi (suurimpia liukuunnousussa, pienimpiä uppoumanopeudella, eli alle 6 solmua). Noudata aalokonaiheuttamiskieltoja. Vähennä nopeutta ja peräaaltoja kohteliaisuudesta, sekä turvallisuussyistä itseänne ja muita kohtaan.
- näkyvyys (saaret, sumu, sade, vasta-aurinko)
- reitin tuntemus (navigointiin tarvittava aika)
- reitin ahtaus (muut vesilläliikkujat, melu ja peräaallot rannoilla)
- mahdolliseen pysähtymiseen ja väistöliikkeisiin tarvittava tila.

## 5.8.2 Hätäkatkaisin

Kiinnitä hätäkatkaisinlanka itseenne heti, kun olet irrottanut kiinnitysköydet. Lukekaa tarkemmat ohjeet moottorin käsikirjasta. Varsinkin yksin ajettaessa on erittäin tärkeää, että vene pysähtyy, jos jostain syystä putoat veteen tai horjahdat veneessä. Muistakaa kuitenkin irrottaa lanka itsestänne ennen rantautumista moottorin tahattoman sammuttamisen välttämiseksi.

**VAARA!**

Pyörivä potkuri on hengenvaarallinen veteen pudonneelle tai uimarille. Sammuta moottori, kun uimari tai vesihiihtäjä nousee veneeseen.

## 5.8.3 Näkyvyys ohjauspaikalta

Kauniilla ja tyynellä säällä ajaminen on helppoa, kunhan järjestät riittävän tähystyksen, mitä myös kansainvälinen COLREG:n säännöstö edellyttää. Huolehdi aina myös siitä, että ohjauspaikalta on mahdollisimman hyvä näkyvyys:

- sijoittakaa matkustajat niin, ettei näkökenttä rajoitu
- älä aja jatkuvasti liukukynnysnopeudella, jolloin keulan nousu haittaa näkyvyyttä eteenpäin

- säädä veneen asento koneen rikikulmaa (power-trim)ja mahdollisia trimmitasoja hyväksi käyttäen niin, ettei keulan nousu haittaa näkyvyyttä
- laivaväylillä muista katsoa laivojen varalta myös taaksepäin.

Käytä pimeään tullen ja rajoitetun näkyvyyden (sumu, kova sade) vallitessa kulkuvaloja. Niiden käyttökytkin sijaitsee ohjauspulpetissa. Kytke sekä perän, että keulan valomastot paikoilleen.

## 5.9 Oikea käyttö – muut suositukset ja ohjeet

### 5.9.1 Laidan yli putoamisen ehkäiseminen ja veneeseen uudelleen nouseminen

Veneen työkannet on merkitty kuvaan . Älkää istuko, seiskö tai oleskelko veneen muissa osissa veneen ollessa kulussa. Veteen pudonneen henkilön on helpointa nousta veneeseen veneen sisäpuolelle sijoitettujen tartuntakahvojen avulla. Muista sammuttaa moottori uimarin lähestyessä venettä.

### 5.9.2 Irrallisten varusteiden kiinnittäminen

Kiinnitä kaikki painavat varusteet, kuten ankkurit, luotettavasti paikalleen ennen liikkeellelähtöä. Ilmavirta sieppaa herkästi myös kevyet tavarat, mikä pitää huomioida.

### 5.9.3 Ympäristön huomioonottaminen

Saaristo ja järvet ovat ainutlaatuisia ja niiden luonnon säilyttäminen on veneilijänkin kunnia-asia. Vältä siis

-polttoaine- tai öljyvuotoja

-roskien tai jätteiden tyhjentämistä vesistöön tai jättämistä rannalle

-pesuaineiden tai liuottimien päästämistä veteen

-kovaa melua sekä vesillä että satamissa

-peräaaltojen tuottamista erityisesti kapeikoissa ja matalissa vesissä.

Ota huomioon paikalliset ympäristölait ja ohjesäännöt. Tutustu

kansainvälisiin sääntöihin merten saastumisen ehkäisemiseksi (MARPOL)

ja kunnioita niitä niin paljon kuin mahdollista.

## 5.9.4 Ankkurointi, kiinnitys ja hinaus

Kiinnitä veneesi aina suojaisaankin paikkaan huolellisesti, koska olosuhteet saattavat muuttua nopeasti. Kiinnitysköysien tulisi olla varustetut joustimilla nykäysten vaimentamiseksi. Katso kiinnityspisteet kuvasta . Kiinnityspisteet kestävät 4kN ankkurointi, hinaus tai vetovoiman. Älä käytä muita veneen osia kiinnittämiseen, hinaamiseen tai ankkurointiin. Käytä riittävän suuria lepuuttimia hankautumien ehkäisemiseksi.

Keulavantaassa oleva lenkki on tarkoitettu liukutelakkaa tai traileria varten, eikä ole tarkoitettu esim. laiturikiinnityksen sivuttain suuntautuvaan vetoon. Kiinnityspisteiden lujuudet on myös esitetty kuvassa 8. Omistajan tai käyttäjän vastuulla on varmistaa, että kiinnitys-, hinaus- ja ankkuriköydet, ankkuriketjut ja ankkurit ovat sopivia veneen tarkoitetulle käytölle, ja että köysien ja ketjujen murtolujuus ei ylitä 80 % vastaavien kiinnityspisteiden lujuudesta. Köysien kulumisen ja solmujen aiheuttama lujuuden heikkeneminen tulee kuitenkin ottaa huomioon. Rantautuessasi luonnonsatamaan varmistu, että veden syvyys on riittävä ja laske ankkuri riittävän kauas rannasta. Kohtuullinen pito saavutetaan, kun köyttä on 4-5 kertaa veden syvyys ankkurin laskupaikalla. Pito paranee mitä enemmän köyttä on ulkona. Ankkurin pito ja kulutuskestävyys paranee myös merkittävästi, jos ensimmäiset 3-5 metriä ankkuriköydestä on kettinkiä.

### **VAROITUS!**

Älä yritä pysäyttää venettä käsivoimin äläkä laita kättäsi tai jalkaasi veneen ja laiturin, rannan tai toisen veneen väliin. Harjoittele rantautumista hyvissä olosuhteissa ja käytä konevoimaa hillitysti mutta määrätietoisesti.

### **HUOM!**

Kiinnittäessäsi venettäsi ota huomioon tuulen kääntyminen, vedenpinnan nousu tai lasku, muiden veneiden peräaallot jne. Lisäohjeita saatte mm. vakuutusyhtiöiltä. Kun hinaat toista venettä, käytä riittävän vahvaa, kelluvaa hinausköyttä. Aloita hinaus varovaisesti, vältä nykäyksiä, äläkä ylikuormita konetta. Varo hinausköyden ajautumista potkuriin. Jos hinaat pientä jollaa, sovita hinausköyden pituus sellaiseksi, että jolla ratsastaa peräaallon

myötämässä. Kapeikoissa ja suuressa aallokossa vedä jolla kuitenkin lähelle peräpeiliä, jotta sen kiemurtelu vähenisi. Kiinnitä jollassa ovat varusteet hyvin sen kaatumisen varalta. Avointen vesien aallokossa peitä jolla, jotta roiskevesi ei täyttäisi sitä. Kun hinaat tai jos venettäsi joudutaan hinaamaan, kiinnitä hinausköysi kuvan 8 mukaisiin kiinnityspisteisiin.

HUOM! Kun hinaat tai olet hinattavana, käytä aina pientä nopeutta. Jos kyse on uppoumarunkoisesta veneestä, älä koskaan ylitä hinauksessa runkonopeutta.

HUOM! Hinausköysi tulee aina kiinnittää niin, että se on irroitettavissa kuormattuna.

## VAROITUS!

Hinausköysi on suuren jännityksen alainen. Jos se katkeaa, saattaa katkenneella päällä olla hengenvaarallinen nopeus. Käytä aina riittävän paksua köyttä äläkä oleskele köyden linjalla.

## Liitteet

### LIITE 1: TEKNISET ERITTELYT

Veneellä on juokseva sarjanumero, CIN-koodi (CIN=Craft Identification Number=Aluksen tunnistenumero). CIN-koodi on merkitty aluksen runkoon perässä oikealle puolelle / peräpeilin ulkopintaan reunalistan viereen.

Voitte merkitä CIN-koodin alla olevaan taulukkoon. Asioidessanne veistämön tai jälleenmyyjien kanssa, ilmoittakaa CIN-koodi sekä veneen tyyppi, niin oikeiden varaosien toimittaminen helpottuu.

Tyypimerkintä: Wellmar 37

CIN-koodi: FI-WEB

Moottorin merkki ja malli:

Moottorin sarjanumero:

Veneen runkomateriaali: Merialumiini

HUOMIO! Alumiinia maalattaessa tulee omistajan varmistaa maalin sopivuus alumiinipinnoille. Kuparipitoisten maalien käyttö ei yleensä ole mahdollista.



## VENEEN TEKNISET TIEDOT

Wellmar 37

### PÄÄMITAT

Kokonaispituus, m 3,76

Suurin leveys, m 1,44

### VENEEN PAINO JA OSAKUORMAT

Rungon paino 85 kg

Kuormaamaton veneen paino 181 kg, jossa suurin suositeltu koneen paino 60 kg , akku 10 kg, perusvarusteet 16 kg.

Veneen paino trailerilla 201 kg

Suurin kokonaispaino 426 kg

Suurin suositeltu kuorma 245 kg, jossa henkilöiden yhteenlaskettu paino 225 kg, polttoaineen paino 20 kg

### KANTAVUUS

Suurin suositeltu henkilömäärä 3

### SUORITUSKYKY

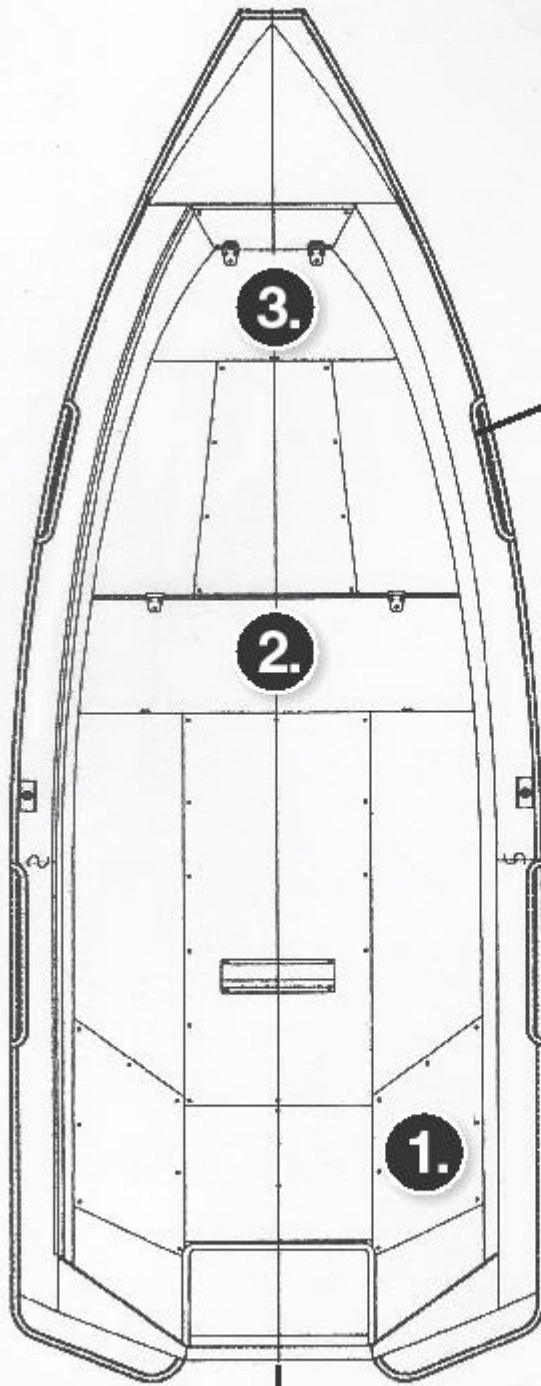
Suurin suositeltu koneteho, kW (hv) 5,9 (8)

Tuotantoteknisistä syistä johtuen saattaa päämitoissa ja tilavuuksissa olla pieniä eroja.



*Wellmar*

37



Kiinnityskaide

Sadevesityhjennyksen  
sulkutulppa